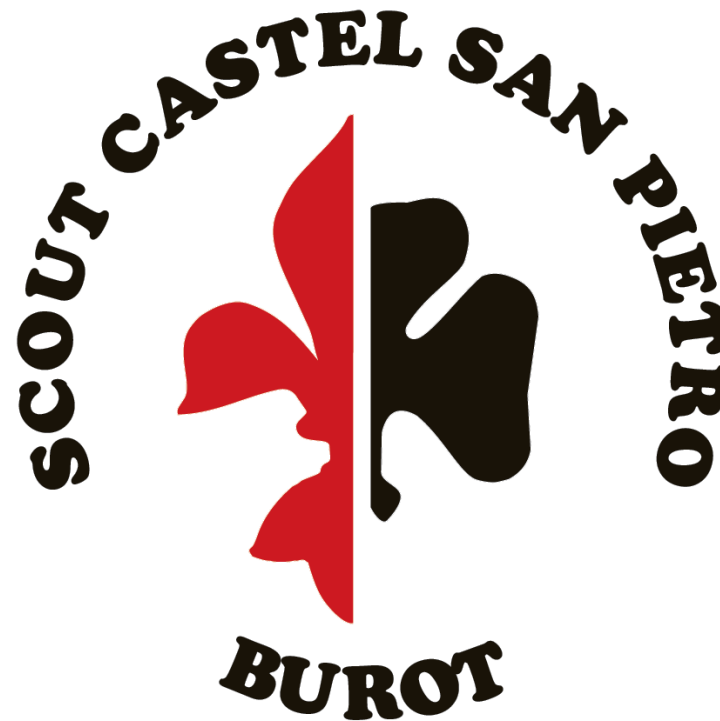


# Campeggio sezionale 2020



26 luglio -  
9 agosto 2020

Einsiedeln-  
Willerzell

# Dove siamo?





Casa lupi



Campo esplo



# Capi lupetti

**Capo campo:** Alessia Prada

**Akele:** Cristina Thewes, Viviana Montorfano, Mara Sulmoni,  
Viviana Fattorini, Nina Malvestuto-Grilli, Nicole Cattaneo



# Capi esploratori

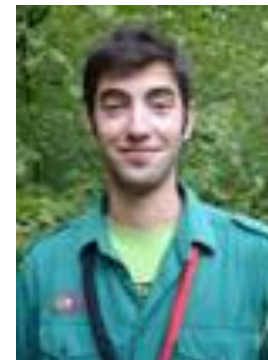
**Capo campo:** Simona Coppola

**Animatori:** Rebecca Bettega, Cecilia Tognola, Paola Caremi, Fabiano Montorfano, Otto Gilardi



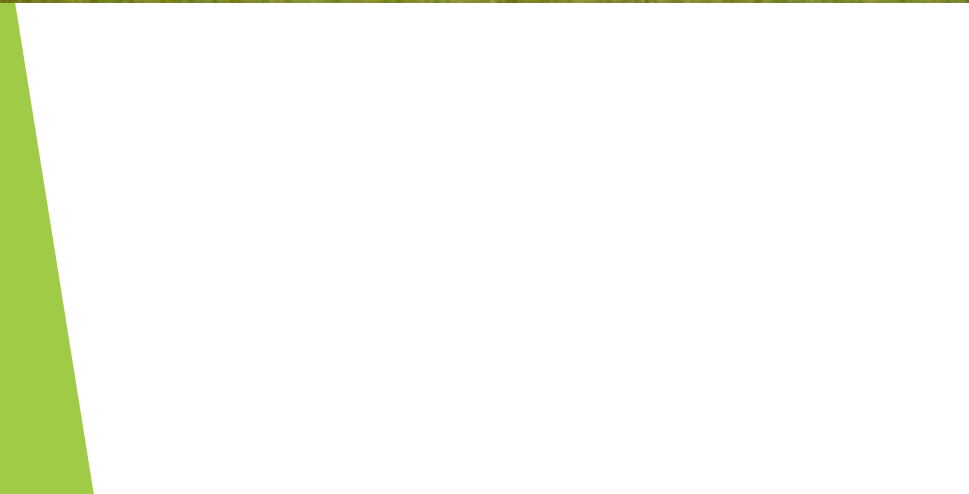
# Team cucina e rover

Armi, Mile, Bob



Luca, Jon, Ross











2 docce di gruppo con 4 docce ciascuna

1 bagno con 2 orinatoi e 2 WC  
1 bagno con 4 WC e 2 WC per disabili







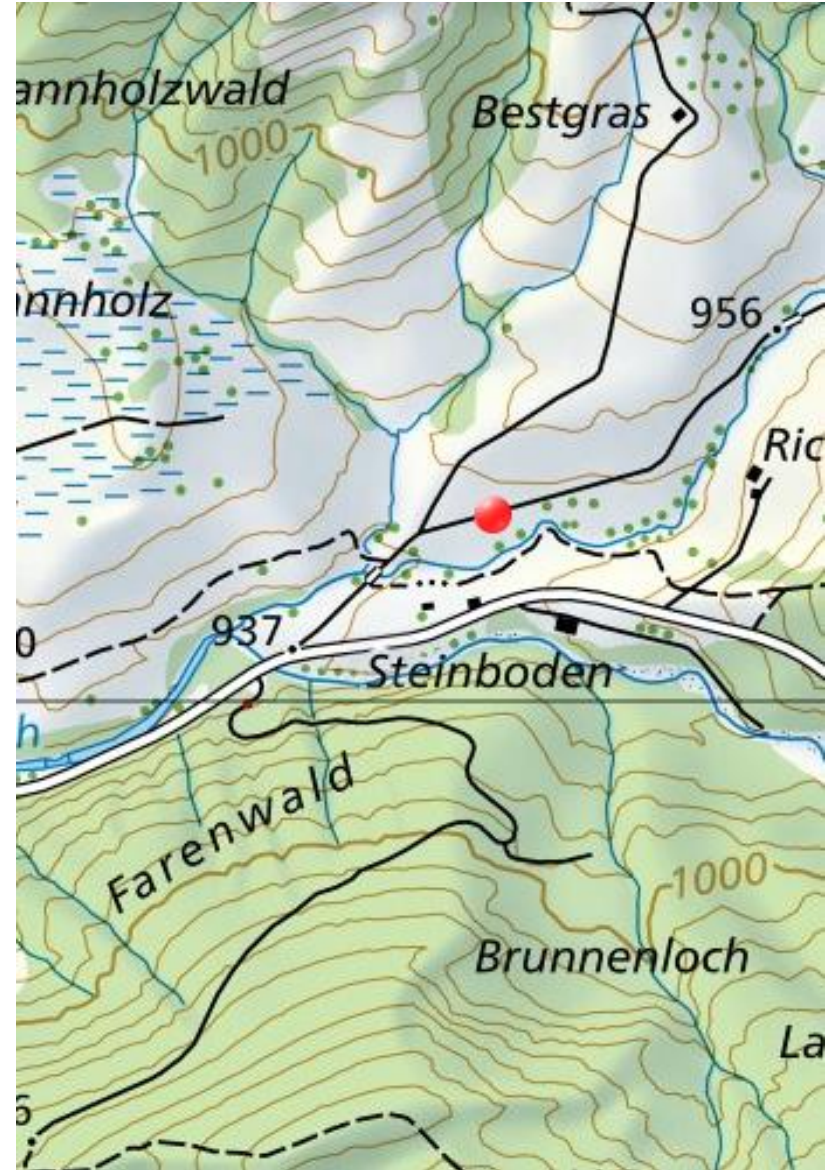
4 camere da letto con  
14 letti ognuna,  
1 camera capi con 8  
letti



















Stalla con corrente  
e acqua a  
disposizione



WC a disposizione

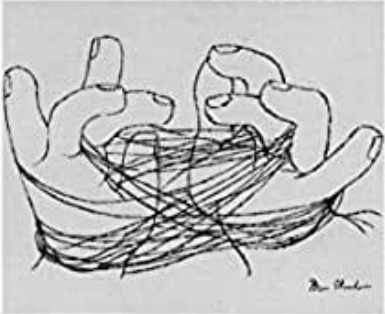
# Tema campeggio Lupetti





# Tema campeggio Esplo

Ereudi - Collezione di opere 148

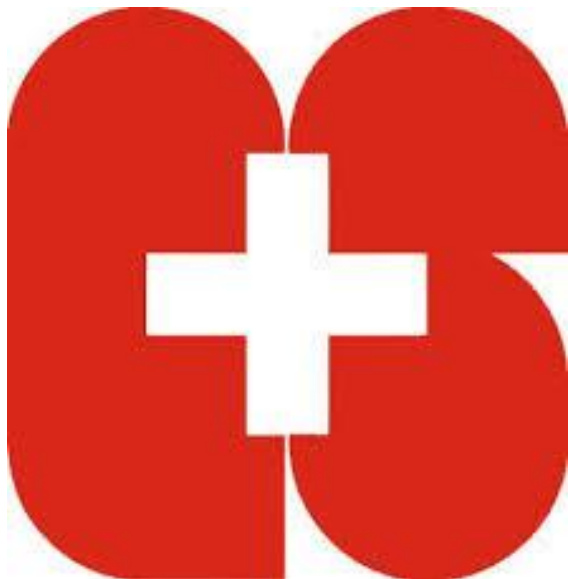


FRIEDRICH DÜRRENMATT  
I FISICI



**MISSIONE**  
**\*MANICOMIO\***

# Annuncio campo G+S



- ▶ Perché abbiamo annunciato il campeggio G+S?
- Gestione del campo
- Attività mirate con obiettivi
- Sicurezza
- Sussidi
- Corsi capi
- ▶ lo Sport di campo/Trekking: per bambini e giovani questi campi sono un'opportunità per fare sport insieme.
- ▶ Lo scopo è di risvegliare l'entusiasmo per lo sport attraverso attività ludiche e sportive insegnando ai giovani a procedere in modo specifico, variato e creativo.



# Programma

- ▶ Programma variato fra giochi, attività di tecnica, cacce al tesoro e corse d'orientamento, brevetti e specialità, atelier e laboratori creativi, spiritualità e promessa, sport, ...

# Una giornata tipo...

07.30	Sveglia e issa della bandiera
<u>08.00</u>	<u>Colazione</u>
08.45	Turni
09.00	Attività
<u>12.00</u>	<u>Pranzo</u>
13.00	Turni
13.30	Attività
16.00	Merenda e tempo libero
17.00	Doccia, telefono, attività
<u>19.00</u>	<u>Cena</u>
20.00	Turni
20.30	Bivacco o attività serale
21.45	Ammaina della bandiera e nanna!





# Viaggio e bagagli

- ▶ **Consegna bagagli: venerdì 24 luglio dalle 18.00 alle 19.00** presso il magazzino comunale di CSP → SOLO CAMBIO PER LA SECONDA SETTIMANA;
- ▶ **Ritrovo: domenica 26 luglio alle 09.00** presso i parcheggi del centro scolastico di Castel San Pietro;
- ▶ **Rientro: domenica 9 agosto alle 16.00** presso i parcheggi del centro scolastico di Castel San Pietro;
- ▶ **Ritiro bagagli: a partire dalle ore 15.30** circa presso il magazzino comunale di CSP (saranno affisse delle indicazioni più precise).

*Prevedere uno zaino piccolo da escursione con il pranzo per il viaggio e la mantellina (lo zaino servirà anche durante il campo, vedi slides seguenti)*



# Equipaggiamento lupi

- ▶ Segnare ogni indumento con il nome;
- ▶ Sacchetti di plastica per suddividerli;
- ▶ Non esagerare con le quantità (spazio limitato)!
- ▶ Soldi (pochi!), coltellino svizzero e borraccia saranno gestiti dalle akele;
- ▶ Particolarmente importanti gli stivali e il materiale per l'acqua.





# Equipaggiamento esplo

- ▶ Fatta eccezione per le scarpe, tutto l'equipaggiamento va suddiviso in **sacchetti di plastica** (umidità) e messo in un comodo zaino da montagna (vedi slide seguente);
- ▶ Prevedere tanti vestiti caldi;

*I ragazzi dovranno svolgere un'escursione di due giorni con lo zaino e gli scarponi di cui sono equipaggiati → non comperare gli scarponi 1 settimana prima del campo, collaudarli durante l'estate se nuovi!*



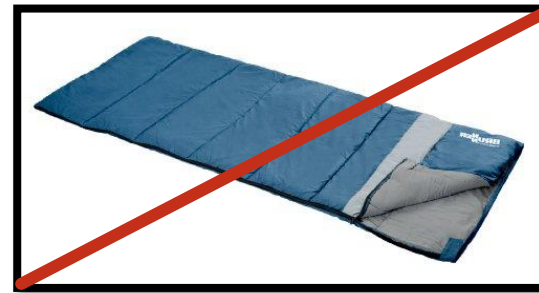
# Zaini



- ✓ Zaino grande da escursione da 60-70 L
- ✓ Zaino piccolo da escursione da 20-25 L
  - ✓ + ev. borsone x scarpe
  - (es. borsa x scarponi da sci)



# Materassino e sacco a pelo



- ✓ Sacco a pelo per temperature (medio-) basse, **non calde**  
→ *Vedi custodia*



- ✓ Materassino isolante da fitness o gonfiabile

# Scarponi e scarpe



- ✓ Scarpone da montagna
- ✓ Scarpa da trekking
- ✓ Infradito/ciabatta

!! Impermeabilizzare

- Scarpe in tela **sconsigliate** per terreno spesso umido-bagnato, paltoso-scivoloso, pericolo materiali taglienti (es. chiodi)



# Mantelline e protezioni per la pioggia



- ✓ Giacca cerata
- ✓ Giacca per pioggia-waterproof/goretex
- ✓ Pantaloni per pioggia



**!! La K-Way-giacca a vento e la giacca in soft shell non tengono l'acqua**



# Negozi o siti consigliati

**OCHSNER  
SPORT**

**hajk**  
Boutique scout

**MANOR**



**DECATHLON**

**SPORTXX**  
MIGROS

**dF SPORT  
SPECIALIST**  
Negozi per passione

**INTERSPORT**

**FOX  
TOWN**  
FACTORY STORES

**ChiesaSport**  
+ Coldrerio

**tutti.ch**

**cercaetrova**  
distinguiti dagli altri annunci

- ✓ !! Negozi con diverse tipologie di prezzo
- ✓ Quasi tutti i negozi possiedono un sito web dove è possibile scoprire i diversi prodotti e costi

« Non esiste buono o cattivo tempo, ma buono o cattivo equipaggiamento » BP



# Salute e medicina



- ▶ Di norma, non vengono somministrati medicinali senza la consultazione dei genitori;
- ▶ Formulario medico da compilare nella maniera più completa possibile: **CARTELLA DELLE VACCINAZIONI!** (fotocopia)
- ▶ Consegnare prima della partenza i medicinali ai responsabili in modo che gestiscano la somministrazione, o comunicare eventuali medicinali presi autonomamente dai ragazzi;
- ▶ Non aver timore a comunicare privatamente particolari condizioni, problemi, ... in modo da agevolare la gestione da parte degli animatori e akele;
- ▶ Segnalare eventuali intolleranze e allergie alla cucina tramite formulario o direttamente alla fine della riunione.
- ▶ Ricordarsi delle zecche!

# Norme Covid-19

- ▶ Le famiglie, portando i propri figli alla partenza, certificano che i ragazzi sono in buona salute e non hanno presentato sintomi influenzali negli ultimi 14 giorni prima della partenza. Nel caso questi sintomi ci fossero stati, consultare il medico e presentare un certificato.
- ▶ Norme igieniche accresciute → i ragazzi verranno invitati a lavarsi di frequente le mani, la pulizia degli spazi comuni sarà frequente, con prodotti disinfettanti appositi. A disposizione dei partecipanti ci saranno sapone, salviettine monouso, prodotti per disinfettare. Al campo esplo verranno predisposti ulteriori strumenti per garantire le norme igieniche (nuovi lavelli con rubinetto, acqua calda per la doccia, WC non da campo ma fisso, disinfettante, ...).
- ▶ Sono a disposizione mascherine per tutti i monitori, e una mascherina per partecipante per tutta la durata del campo, da utilizzare in situazioni particolari (p.e. in caso di isolamento per il presentarsi di sintomi).
- ▶ Al campo lupi verranno preferite attività all'aperto, e i locali saranno arieggiati di frequente.
- ▶ Distanza sociale → verrà tenuta, nel limite del possibile, fra adulto e ragazzo.



# Norme Covid-19

- ▶ Sicurezza accresciuta in cucina → Anche al campo esplo sarà a disposizione una lavastoviglie industriale che raggiunge alte temperature. In entrambi i campi, i cuochi lavoreranno indossando i guanti monouso o disinfettando frequentemente le mani, e rispettando le norme suggerite dal laboratorio cantonale d'igiene. Il servizio dei pasti non sarà a buffet, ma gestito interamente dai capi. I ragazzi potranno collaborare alla gestione della cucina e alla preparazione dei pasti, sempre rispettando le norme.
- ▶ Uscite → saranno limitate, e non prevedono contatti non sorvegliati con esterni. Non verranno utilizzati mezzi pubblici. È ancora in valutazione la possibilità di andare a fare il bagno al lago o in piscina rispettando le norme. Lupetti ed esploratori non svolgeranno insieme attività che prevedono contatti ravvicinati prolungati (si incontreranno per un bivacco a distanza, o per guardare i fuochi d'artificio al primo d'agosto).
- ▶ Nel caso si presentassero dei sintomi influenzali (cosa che, soprattutto al campo esplo, non è così rara), è previsto l'isolamento temporaneo e la visita al medico pediatra di riferimento a Einsiedeln (Dr. Gustav Farner). Con lui, e in accordo con la famiglia, si deciderà sul da farsi.
- ▶ Sono stati nominati Luca Crivelli quale responsabile Covid-19, e Alessia Prada con Simona Coppola (capi campo) quali sostitute.
- ▶ Le norme potrebbero variare in caso di ulteriori allentamenti prima del campo.

# Contatti

► Indirizzo:

Al/alla lupetto/a  
Al/alla esploratore/trice  
**Nome - Cognome**  
**Pfadihus Einsiedeln**  
**Rappenmööslistrasse 18**  
**8840 Einsiedeln**



► Contatti telefonici:

- 079 505 33 31 (cell. Alessia Prada) / Lupetti (L)
- 079 882 03 04 (cell. Simona Coppola) / Esploratori (E)
- 079 484 52 13 (cell. Luca Crivelli) / L-E

*I lupetti potranno telefonare utilizzando i cellulari dei capi 2 volte a settimana e alla domenica → alcuni preferiscono non chiamare!*

*Gli esploratori potranno telefonare utilizzando i loro cellulari, che saranno però ritirati e messi al sicuro a inizio campo, oppure utilizzando quelli dei capi.*

*Stiamo organizzando modalità alternative di comunicazione con le famiglie!*



# Altre informazioni

- ▶ Vi chiediamo di non voler consegnare ai ragazzi giochi elettronici, iPad, ... Ci piacerebbe proporre due settimane di distacco dalla tecnologia!
- ▶ Vi chiediamo di non voler esagerare con dolci, cicche, caramelle!



# DOMANDE?

